

"АНАЛИЗА ПРОИЗВОДНО-ЕКОНОМСКИХ РЕЗУЛТАТА ПОСЛОВАЊА ПРИВРЕДНИХ СУБЈЕКТАТА ИЗ ОБЛАСТИ ПОЉОПРИВРЕДЕ И ПРЕХРАМБЕНЕ ИНДУСТРИЈЕ АП ВОЈВОДИНЕ"

Носилац пројекта: Пољопривредни факултет Нови Сад - Департман за економику пољопривреде и социологију села, Трг Д. Обрадовића 8, 21000 Нови Сад

Финансијер пројекта: АУТОНОМНА ПОКРАЈИНА ВОЈВОДИНА - ПОКРАЈИНСКИ СЕКРЕТАРИЈАТ ЗА ВИСОКО ОБРАЗОВАЊЕ И НАУЧНОИСТРАЖИВАЧКУ ДЕЛАТНОСТ

Пројекат се реализује у оквиру редовног дугорочног пројектног циклуса (2016-2019)

Пољопривреда и прехранбена индустрија (агросектор) представљају **стратешке** привредне гране у Републици Србији (РС), а посебно у АП Војводини (АПВ). О томе јасно сведочи њихов допринос стварању бруто друштвеног производа (БДП) целе земље са око 17%, што је знатно више у односу на пољопривредно развијене земље ЕУ. Даље унапређење и модернизација овог сектора представља један од **приоритетних правца развоја** укупне привреде АП Војводине, односно целе РС.

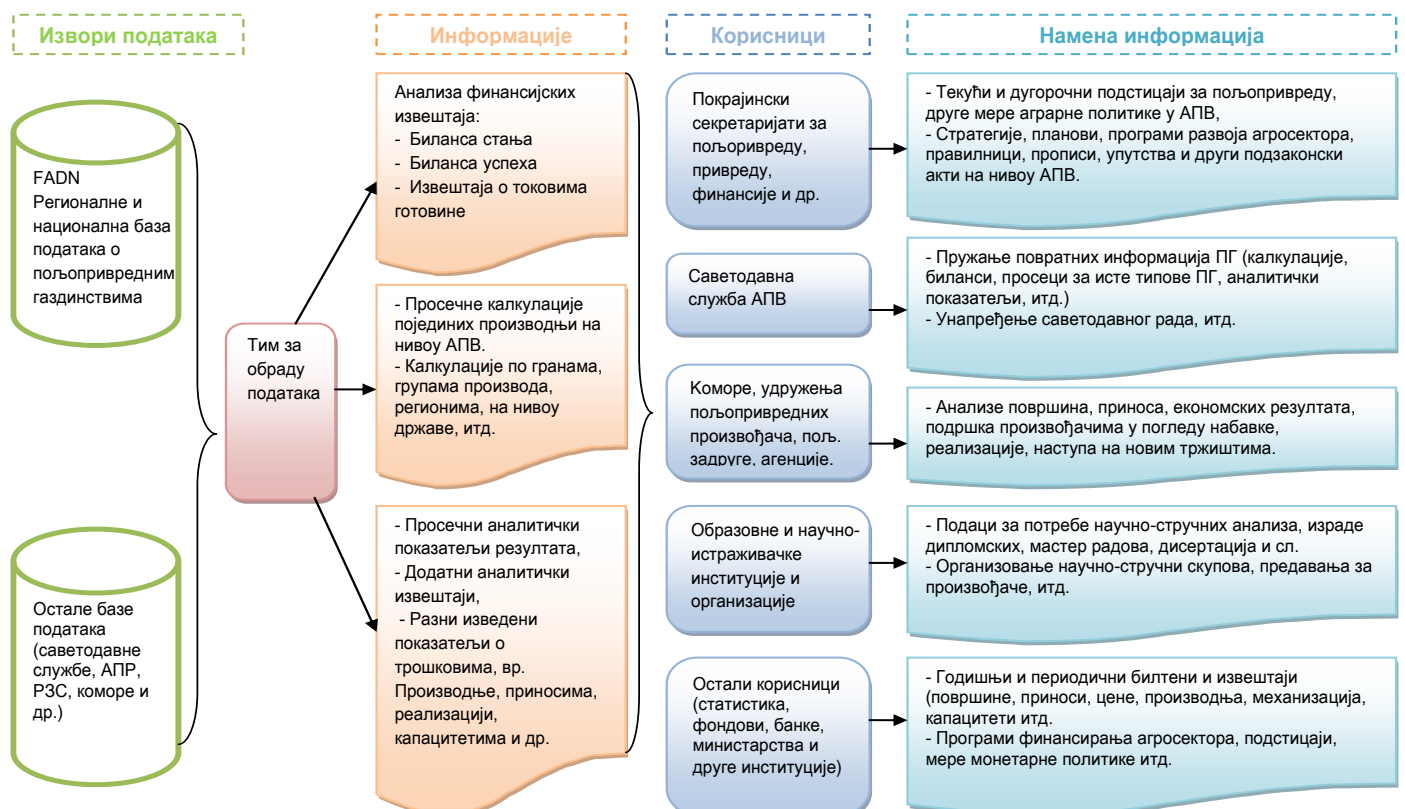
У АП Војводини се пољопривредном производњом баве три врсте привредних **субјеката**:

- 1) Породична пољопривредна газдинства (ПГ),
- 2) Пољопривредна предузећа и задруге (привредни субјекти са својством правног лица) и
- 3) Предузетници (радње и други привредни субјекти који немају својство правног лица).

По укупним ресурсима којима располажу и вредности производње коју остварују доминантна су ПГ, али и предузећа представљају врло значајан сегмент пољопривредног сектора.

Тренутно не постоји успостављен јединствен систем континуиране анализе и извештавања о производно-економским резултатима пословања привредних субјеката из агросектора на нивоу АПВ, као ни целе РС. Само научно засноване анализе, које се спроводе редовно и континуирано у дужем временском периоду, могу продуковати поуздане информације доносиоцима одлука који управљају развојем агросектора на свим нивоима.

Основни **циљ** пројекта је да дефинише и успостави **јединствен систем за израду редовних анализа** и састављање извештаја о резултатима пословања привредних субјеката из области пољопривреде и прехранбене индустрије на подручју АП Војводине (*шема*). Овај систем ће представљати поуздану



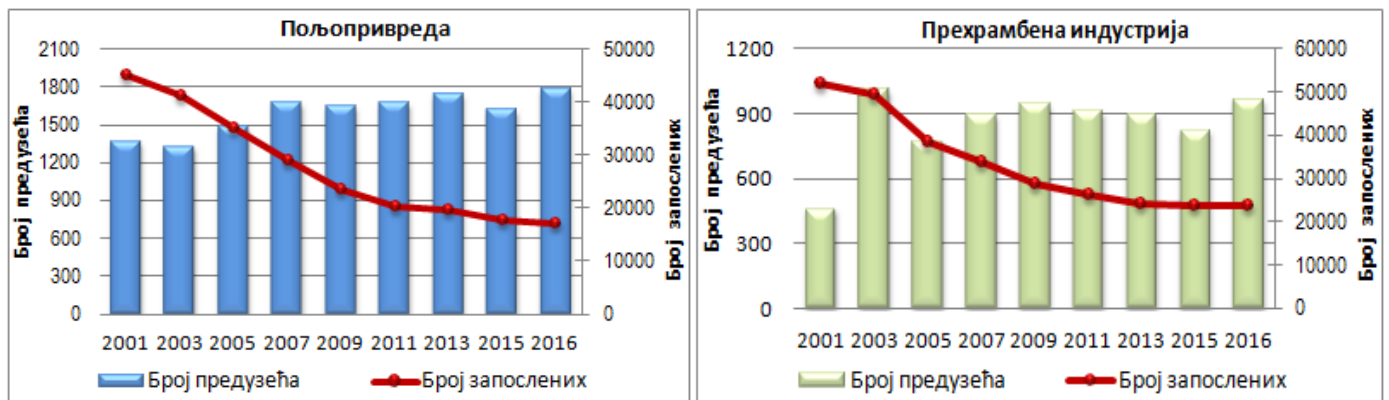
информациону основу, односно методолошко-апликативну потпору органима одлучивања на различитим нивоима у агросектору. Ради се о систему који се превасходно бави макро анализама резултата пословања, односно барата са збирним подацима на нивоу АПВ и ужих области. Следствено томе, информације које продукује примарно су намењене корисницима на макро и средњем нивоу одлучивања (покрајинском Секретаријату за пољопривреду и другим секретаријатима, затим Саветодавној служби АПВ, Привредној комори АПВ, регионалним коморама, удружењима произвођача, фондовима и др.). Корисници на микро нивоу (пољопривредна газдинства) добијају бенефите на посредан начин, превасходно у виду повратних информација од саветодавне службе, односно преко мера аграрне политике које се предузимају.

Предвиђено је да пројекат траје четири године, а за сваку годину су јасно дефинисане активности и резултати који се очекују. Најважнији **резултати истраживања** у првој години реализације пројекта могу се систематизовани су у три целине, које се односе на анализу успеха:

- предузећа из области пољопривреде (ПП) и прехранбене индустрије (ППИ),
- пољопривредна газдинства на подручју АПВ и
- појединих линија и грана пољопривредне производње.

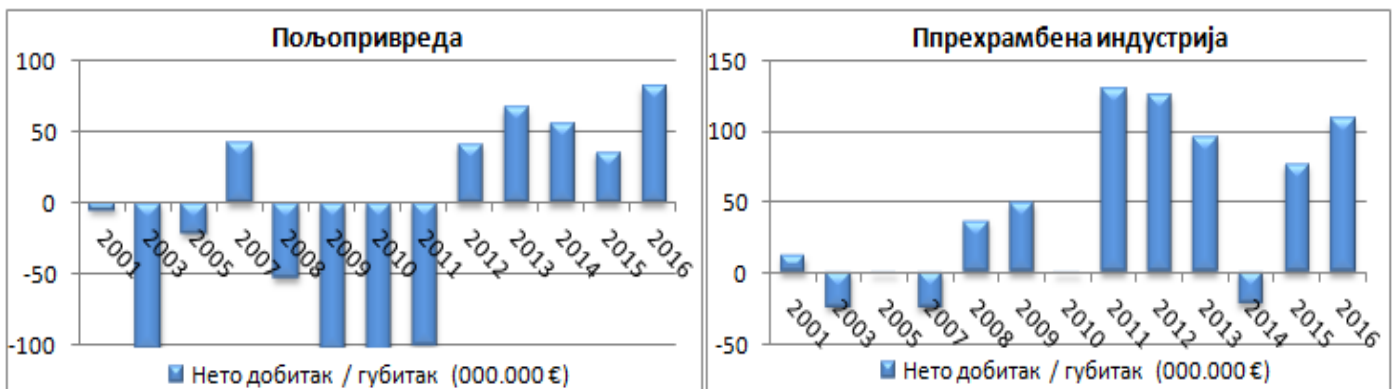
1. Резултати пословања предузећа у агросектору АП Војводине

На територији АПВ послује укупно 1.788 (2017) пољопривредних предузећа, од чега су 74,4% микро предузећа. Прехранбена индустрија има укупно 968 предузећа (микро 79%). Предузећа из ове две привредне гране запошљавају 40.666 радника, или око 18,9% свих запослених у привреди АПВ. Наставља се тренд константног смањења броја запослених у агросектору (у 2001. години било је 83.725 радника).



Пољопривредна предузећа располажу имовином вредном око 3.184 милиона евра, што је приближно као код прехранбене индустрије (3.121 мил. евра), са израженим трендом раста код обе привредне гране. При том, прехранбена индустрија ефикасније користи своју имовину и остварује нешто већи укупан приход (око 2.880 мил. евра) него пољопривреда (2.262 мил. евра).

Следећи графикон јасно приказује изражену варијабилност збирног нето финансијског резултата пољопривредних предузећа Војводине у посматраном периоду. У девет од шеснаест година остварен је бруто и нето губитак. Охрабрује напредак у остварењу позитивног финансијског резултата у последњих пет године, иако са врло скромним стопама добитка (1,80%-3,66%). Последња година је била и најуспешнија са стопом профитабилности прихода од 3,66%, односно износом добитка од 82,75 мил. евра.

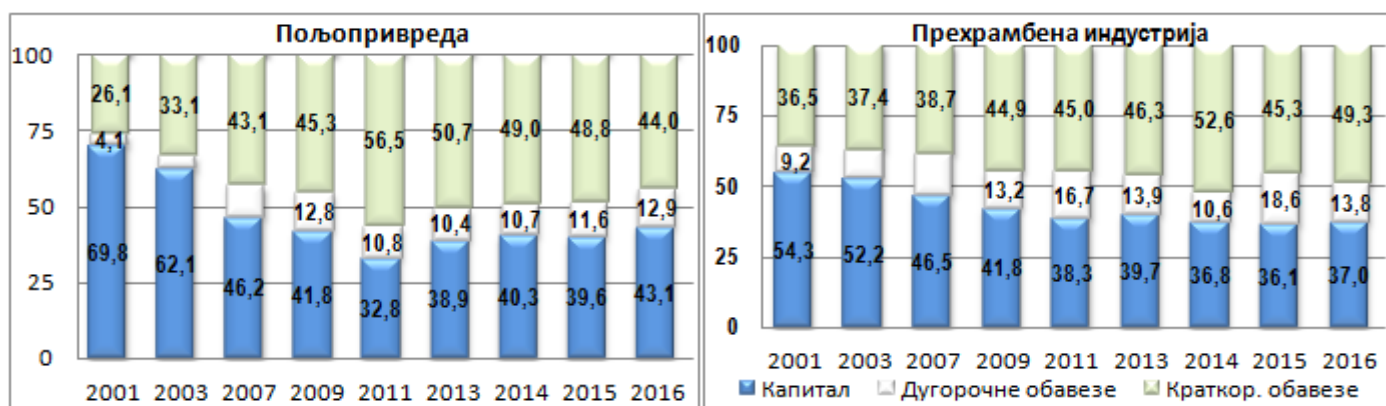


Предузећа из области прехранбене индустрије (ППИ) бележе знатно боље резултате у посматраном периоду. Само у пет од шеснаест посматраних година (2001-2016) забележен је збирни нето губитак. У 2016. години остварен је нето добитак од 108,2 мил. евра, односно 3,75% укупног прихода.

Анализа структуре финансијског резултата показује да главни узрок незадовољавајућег финансијског резултата ПП лежи у подбилансу пословних прихода и расхода, с обзиром да је удео финансијских расхода сведен на прихватљивих 2,1% укупног прихода (ППИ: 2,2%). Тачније, проблем је у неповољном односу пословних прихода и варијабилних материјалних трошкова, који се изражава тзв. „коэффициентом глобалног паритета“. Овај показатељ је у константном паду код обе привредне гране (у 2016: ПП 1,203; ППИ 1,236), што су знатно мање вредности у поређењу са крајем 80-их година прошлог века, када је овај коэффициент у пољопривреди био око 1,40.

Финансијски положај ПП карактерише неповољна финансијска структура и велики проблеми са задуженошћу и ликвидношћу. О томе јасно сведочи податак да је у дванаест од шеснаест посматраних година нето **обртни фонд** (НОФ) био је негативан. Значи да се из краткорочних обавеза финансирају не само сталне залихе у целини, већ и део фиксне имовине. У ППИ је стање знатно боље (НОФ је у свим годинама позитиван, у 2016. покрива 26,8% сталних залиха), али је далеко од тога да се може оценити добрим.

Стопа задужености пољопривредна предузећа (ПП) Војводине драстично се погоршала у току посматраног периода, са 30,2% (2001) на 56,9% (2016) (*следећи графикон*). Охрабрује смањење стопе задужености у последњој години посматрања за 3,5%. Прехранбена индустрија је достигла још виши степен задужености од 63,0% (2016), уз мало смањење стопе у последњој години (за 0,9%).



Предузећа у недостатку сопствених средстава продужавају рокове плаћања и тако терет финансирања пребацују на своје добављаче. Добављачи даље пребацују терет на своје добављаче и тако се покреће се тзв. спирала неликвидности, која захвата и здрава предузећа. Одлагањем плаћања обавеза проблем неликвидности се не може трајно решити, само се одлаже и погоршава. Пре или касније обавезе се морају платити.

2. Анализа резултата пословања пољопривредних газдинстава на подручју АП Војводине

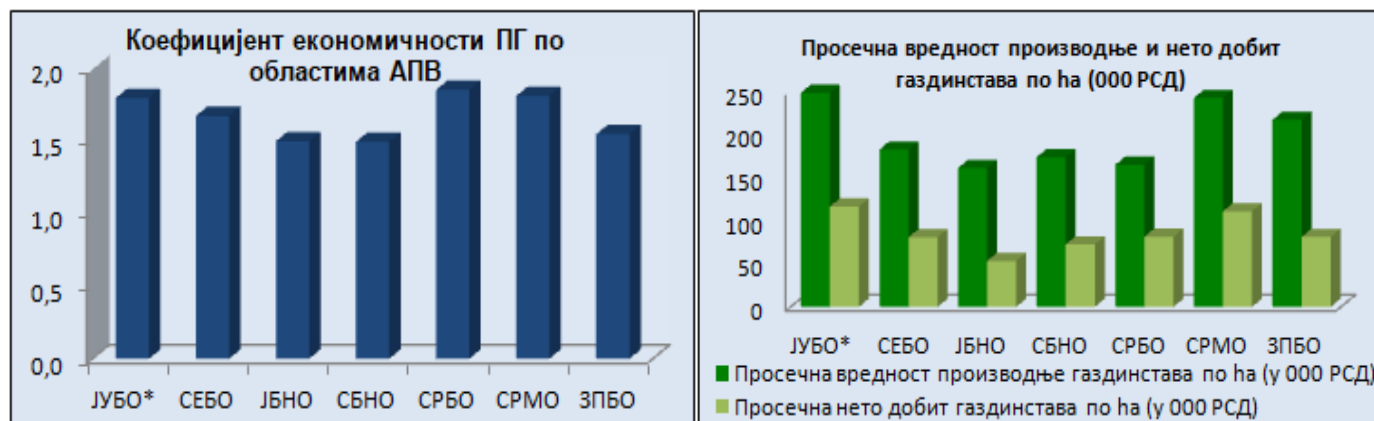
Анализа резултата пословања пољопривредни газдинстава вршена је превасходно на основу података из FADN система за 2016. годину. **FADN** (*Farm Accountancy Data Network*) систем прикупља и обрађује рачуноводствене податке са ПГ. Заснива се на прецизно дефинисаној методологији и репрезентативном узорку газдинстава.

У Републици Србији FADN систем је успостављен, али је још увек у процесу уходавања. У том погледу су подаци које овај систем тренутно продукује прелиминарног односно незваничног карактера. Истраживање је рађено на основу узорка од 394 комерцијална газдинства са подручја АПВ, која су део јединственог узорка од 1263 валидираних газдинства за целу РС. У узорак могу ући само ПГ која прелазе дефинисани праг економске величине од 2.000 € стандардне вредности производње (*Standard Output*). Према попису из 2012. године у РС има 631.552 ПГ, али добар део газдинстава прелази постављени праг економске величине, односно искључен је из FADN истраживања.

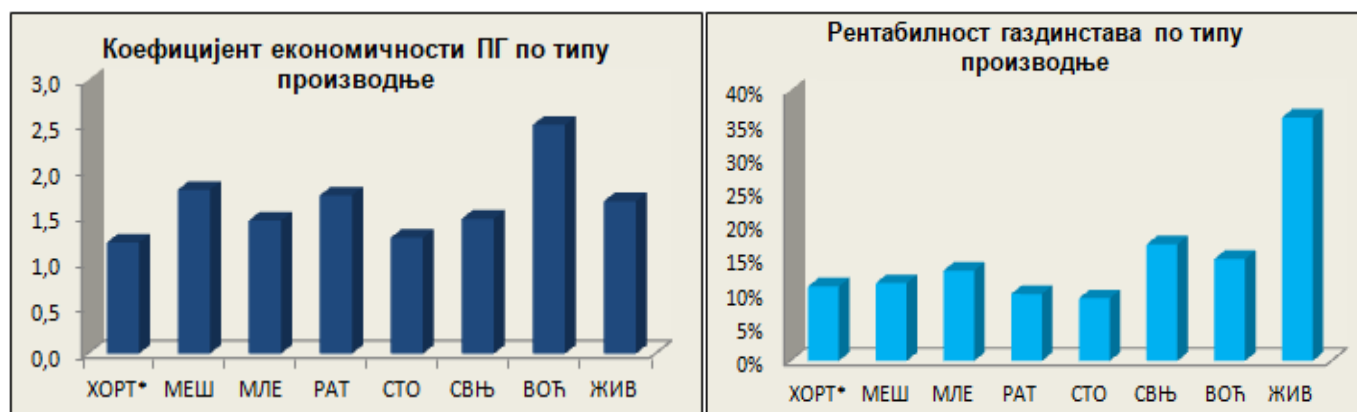
Газдинства из узорка за АП Војводину разврстана су према три критеријума (територијални, тип производње и економска величина). Потом је вршена упоредна анализа производно-економских

показатеља у оквиру сваке групе, у складу са стандардном FADN методологијом (*Farm Return*). У наставку се приказује неколико интересантних показатеља за поједине критеријуме разврставања.

Према **територијалном критеријуму** ПГ су класификована по областима на територији АП Војводине: ЈУБО- Јужнобачка област, СЕБО- Севернобачка област, ЈБНО-Јужнобанатска област, СБНО- Севернобанатска област, СРБО- Средњобанатска област, СРМО-Сремска област и ЗПБО- Западнобачка област. Највећи коефицијент економичности (рачунат из односа укупне вредности производње и укупних трошкова) остварују ПГ из Средњобанатске области (1,86), а најнижи ПГ из Јужнобанатске области (1,50). Највећу просечну вредност производње и нето добит по ха остварују ПГ из Јужнобачке области, затим следе газдинства из Сремске и Западнобачке области.



Према **типу производње** ПГ су класификована у осам различитих категорија (скраћенице су јасне). Највећи коефицијент економичности имају газдинства која се баве живинарством и воћарством, а највећу рентабилност остварују газдинства која се баве живинарством и свињарством.



Према **економској величини**, ПГ су класификована у 13 група, с тим што су за потребе ове презентације сва газдинства са вредношћу производње преко 100 хиљада евра разврстана у једну групу, тако да има укупно 7 класа. Највећи коефицијент економичности остварују газдинства економске величине 2-4 хиљаде евра, док највећу просечну вредност производње и нето добит, поред најмањих газдинстава (2-4 хиљаде евра) остварују газдинства економске величине 8-15 хиљада евра.



3. Анализа трошкова и резултата појединих линија пољопривредне производње

Најважније информације за потребе управљања газдинством су оне из домена обрачуна и анализе трошкова и резултата. Основни извештаји који садржи ове информације су **аналитичке калкулације** појединих производњи на пољопривредном газдинству (ПГ). Веома је важно да ПГ располажу калкулацијама, јер оне садрже кључне податке о трошковима и резултатима појединих производњи

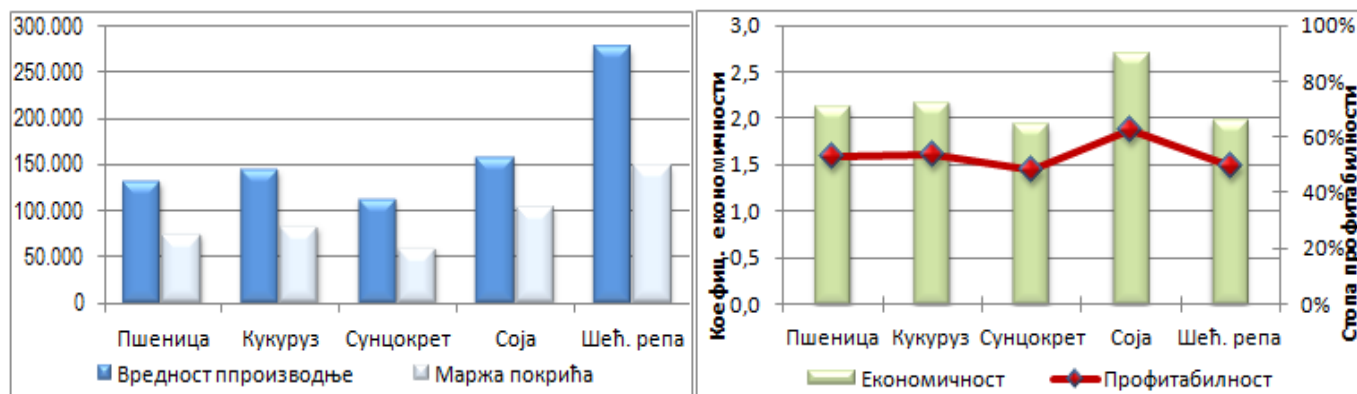
FADN представља макро систем прикупљања рачуноводствених података са репрезентативног узорка ПГ, који је превасходно усмерен за потребе креирања мера аграрне политике на нивоу ЕУ, односно држава чланица. Овај систем посматра, превасходно, ПГ као целину, док се недовољно бави појединачним производњама, што му један од основних недостатака. Услед тога FADN не продукује аналитичке калкулације производњи, које су од кључног значаја за управљање ПГ. Ипак, саветодавци који су оперативни носиоци FADN система на терену, улажу додатне напоре да саставе аналитичке калкулације за потребе ПГ која су ушла у узорак.

Основни циљ израде просечних калкулација јесте да се сагледа просечан ниво исплативости важнијих производњи за 2017. годину, и то превасходно на мањим и средњим ПГ, каквих је највише на територији АПВ, и о чијем пословању има најмање поузданих информација. При том су узете у обзир само најважније линије биљне и сточарске производње, које су најзаступљеније на овим ПГ.

Састављање просечних калкулација је редовна пракса у пољопривредно развијеним земљама. Оне могу бити врло корисне за различите субјекте на микро и макро нивоу. На микро нивоу то су превасходно ПГ, који могу да упореде сопствене резултате са просечним и тако стекну јаснију слику где се налазе у односу на слична газдинства. На макро нивоу корисници су доста бројни, а пре свега то су:

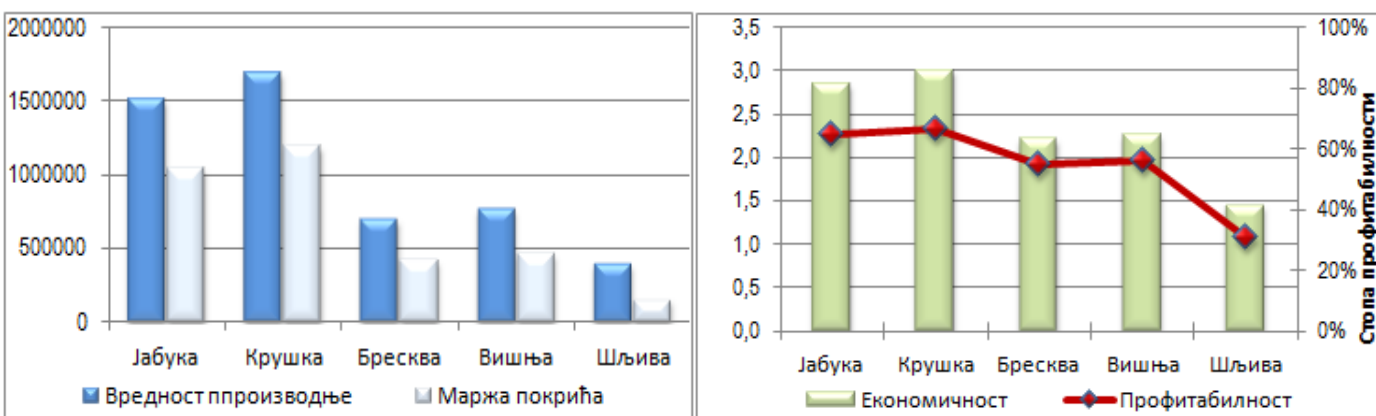
- Министарство пољопривреде РС и друга министарства
- Секретаријат за пољопривреду АПВ и други секретаријати
- Саветодавна служба АПВ и РС
- Локални органи који се баве пољопривредом
- Научно-образовне установе (факултети, институти, школе) и други корисници.

У оквиру **ратарства** посматрају се производња: пшенице, кукуруза, сунцокрета, соје и шећерне репе.



Највећа маржа покрића по јединици капацитета у 2017. години, остварена је у производњи шећерне репе (148.987 РСД/ха), затим следе соја и кукуруз, а најнижа у производњи сунцокрета (59.780 РСД/ха). Међутим, према критеријуму економичности соја је на првом месту а шећерна репа тек на четвртом.

У оквиру **воћарства** разматрају се производње: јабуке, крушке, брескве, вишње и шљиве.

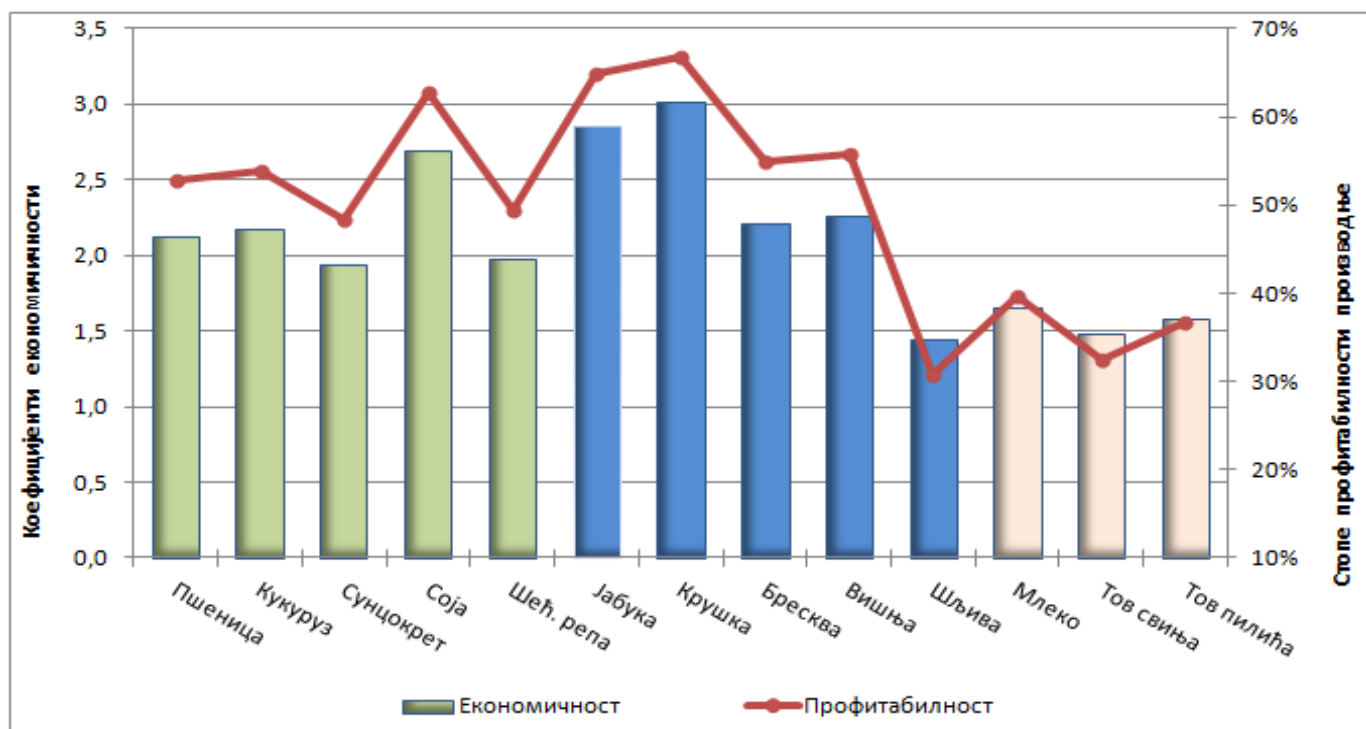


Према критеријуму висине марже покрива по јединици капацитета, најуспешнија је била производња крушке и јабуке, док је најнижа маржа покрива забележена у производњи шљиве. Коефицијент економичност производње и стопа добити јасно показују да је најисплативија производња крушке, док је улагање у производњу шљиве најмање профитабилно.

У оквиру сточарства разматрају се следеће линије производње: производња млека, тов свиња и тов пилића. Коефицијент економичности производње и стопа добити јасно показују да је најисплативија производња млека, док је улагање у производњу товних свиња најмање профитабилно.



Поређење свих производњи врши се на основу критеријума економичности и профитабилности производње (следећи графикон). Коефицијент економичности и стопа добити јасно показују да је најисплативија производња крушке, потом следи јабука и соја као ратарска култура, док су најмање исплативе производња шљиве и товних свиња.



Ако се посматрају резултати појединих грана пољопривредне производње (следећи графикон), видимо да воћарство даје најбоље резултате у односу на учињене трошкове, на другом месту је ратарство, а сточарство је најмање исплативо.

