

"АНАЛИЗА ПРОИЗВОДНО-ЕКОНОМСКИХ РЕЗУЛТАТА ПОСЛОВАЊА ПРИВРЕДНИХ СУБЈЕКАТА ИЗ ОБЛАСТИ ПОЉОПРИВРЕДЕ И ПРЕХРАМБЕНЕ ИНДУСТРИЈЕ АП ВОЈВОДИНЕ"

Носилац пројекта: Пољопривредни факултет Нови Сад - Департман за економику пољопривреде и социологију села, Трг Д. Обрадовића 8, 21000 Нови Сад

Финансијер пројекта: АУТОНОМНА ПОКРАЈИНА ВОЈВОДИНА - ПОКРАЈИНСКИ СЕКРЕТАРИЈАТ ЗА ВИСОКО ОБРАЗОВАЊЕ И НАУЧНОИСТРАЖИВАЧКУ ДЕЛАТНОСТ

Пројекат се реализује у оквиру редовног дугорочног пројектног циклуса (2016-2019)

За привреду Републике Србије (РС) пољопривреда и прехранбена индустрија (агросектор) представљају изразито релевантне гране. Њихов значај и место рефлектује се у чињеници да у стварању бруто друштвеног производа (БДП) партиципирају са око 11%. Од тога пољопривреда, шумарство и рибарство учествују са око 7,7%, а прехранбена индустрија 3,3%. Уколико се допринос агросектора посматра из шире перспективе, преко повезаних привредних грана (произвођача инпута и корисника сировина), наведено учешће се знатно повећава. За АП Војводину, као изразито пољопривредно подручје, значај агросектора је много већи у сваком погледу.

По укупним ресурсима којима располажу и вредности производње коју остварују доминантна су ПГ, али и предузећа представљају врло значајан сегмент пољопривредног сектора. Тренутно не постоји успостављен јединствен систем континуиране анализе и извештавања о производно-економским резултатима пословања привредних субјеката из агросектора на нивоу АПВ, као ни целе РС. Само научно засноване анализе, које се спроводе редовно и континуирано у дужем временском периоду, могу продуковати поуздане информације доносиоцима одлука који управљају развојем агросектора на свим нивоима.

У складу са планом за **четврту** годину реализације пројекта, остварени су следећи најважнији циљеви:

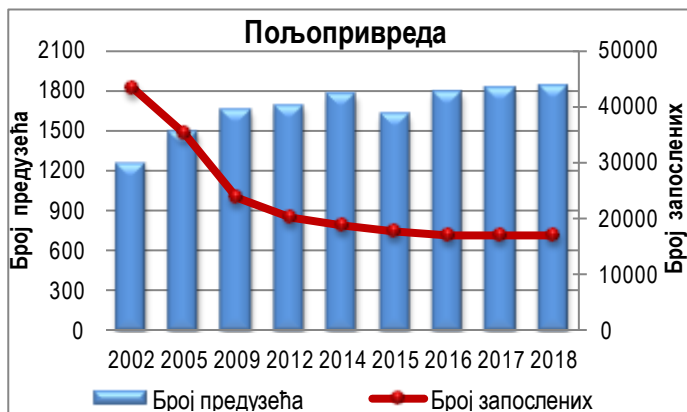
1. Комплетирана је и презентована методологија за анализу резултата пословања привредних субјеката у пољопривреди и прехранбеној индустрији АПВ, укључујући и пратећу софтверску апликацију која је подржава.
2. Извршене су и презентоване стручној и широј јавности редовне макро анализе резултата пословања предузећа из агросектора АПВ за четврту годину пројекта, и то по категоријама предузећа (мала, средња, велика; успешна, неуспешна).
3. Дефинисана су методолошко-апликативна решења и презентоване анализе резултата на макро и микро нивоу за пољопривредно газдинства.
4. Извршена је едукација одређеног броја субјеката са подручја АПВ за коришћење методологије.
5. Спроведене су планиране активности на дисеминацији резултата пројекта за четврту годину.

Најважнији **резултати истраживања** у четвртој години реализације пројекта могу се систематизовати у четири целине, које се односе на:

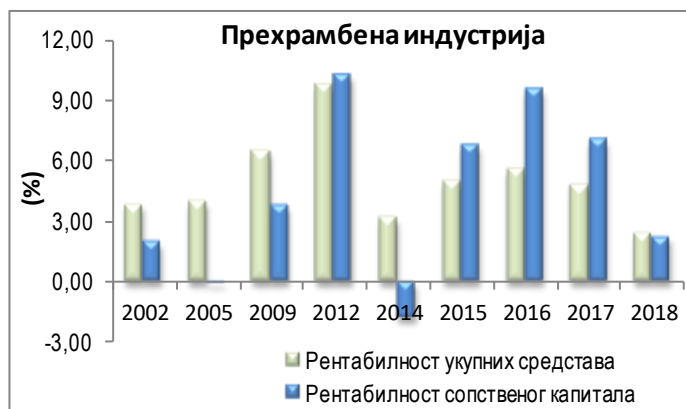
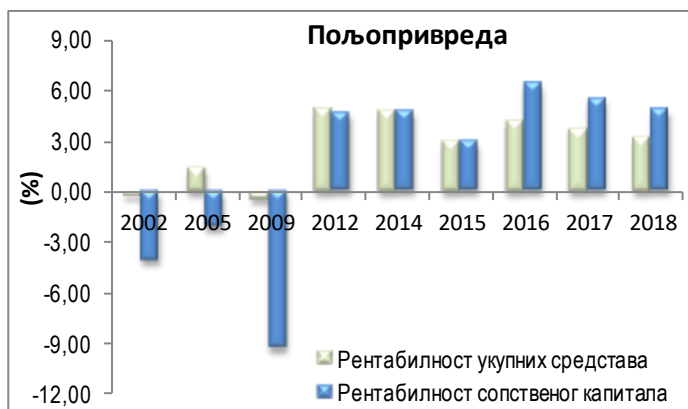
- анализу успеха предузећа из области пољопривреде (ПП) и прехранбене индустрије (ПРИ) са подручја АПВ;
- анализу успеха пољопривредних газдинстава са подручја АПВ;
- анализу органске производње АПВ и
- анализу аграрног буџета АПВ.

1. Резултати пословања предузећа из области пољопривреде и прехранбене индустрије АПВ

На територији АПВ послује укупно 1.837 (2018) пољопривредних предузећа, од чега су 76,3% микро предузећа. У области прехранбене индустрије послује укупно 1.035 предузећа. Предузећа из ове две привредне гране запошљавају 40.950 радника, што је за 3,3% мање у односу на 2014. годину. Предузећа из агросектора Војводине поседовала су пословну имовину на крају 2018. године вредну око 7,14 милијарди евра. Имовина пољопривредних предузећа је нешто већа и чини 53,4% укупне имовине агросектора (ПРИ: 46,6%). Укупна имовина агросектора увећана је у односу на 2014. годину за 15,9%.



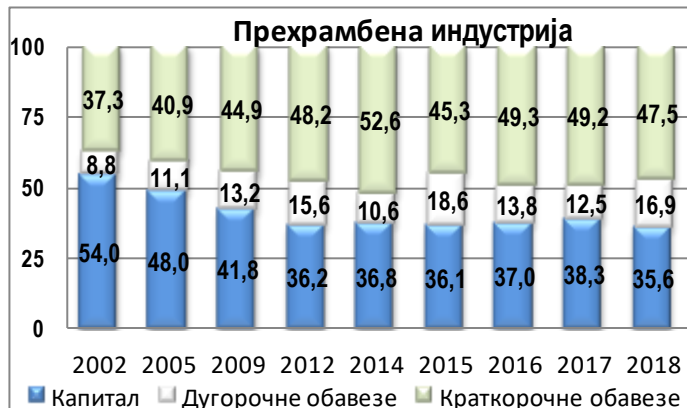
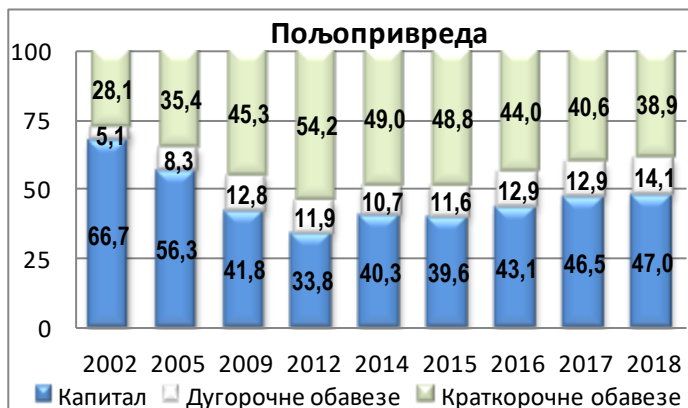
Пољопривредна и предузећа из области прехранбене индустрије у периоду од 2015. до 2018. године бележе позитивне стопе рентабилности на укупан и на сопствени капитал. Међутим у последње три године приметна је изражена тенденција смањења поменутих стопа код обе привредне гране.



Анализа структуре и распореда укупног прихода и пословних прихода, као и структуре финансијског резултата, показују да суштински узроци недовољно доброг финансијског резултата пољопривредних предузећа леже у подбилансу пословних прихода и расхода. Тачније, проблем је у неповољном односу пословних прихода и варијабилних материјалних трошкова, који се изражава тзв. „коэффициентом глобалног паритета“. Коэффициент глобалног паритета у пољопривреди је на врло ниском нивоу (2018: 1,187), што је значајно мање у односу на почетак миленијума (2001: 1,3647). Ово указује не само на лош положај пољопривреде у примарној расподели, већ и на незадовољавајућу физичку економичност производње. Управо је ово кључна препрека за остваривање бољих финансијских резултата ПП. Анализа је показала да би уз овај коэффициент глобалног паритета ПП у периоду 2015-2018. година остварила вишеструко боље резултате.

Финансијски положај ПП карактерише неповољна финансијска структура, односно озбиљни проблеми са задуженошћу и ликвидношћу. О томе јасно сведочи податак да је после много времена у 2016. години остварен позитиван нето **обртни фонд** (НОФ). То је задржано до краја периода, али се ради о малим вредностима НОФ, који може да покрије до 10% вредности сталних залиха, дакле, далеко од успостављања финансијске равнотеже. У ПРИ је стање знатно боље, НОФ је константно позитиван, али довољан за покриће мање од 30% сталних залиха. Дакле, далеко од постизања равнотеже.

У току посматраног периода стопа задужености ПП бележи значајно смањење, са 60,4% (2015) на 53,0% (2018). Међутим, ова стопа је и даље значајно већа у односу на 2002. годину (33,3%). Посебан проблем представља чињеница да се 38,9% односи на краткорочну задуженост. ПРИ су још задуженија са 64,4% (2018), али уз изражену тенденцију повећања последњих година. Смањење стопе задужености позитивно је утицало на солвентност ПП која је повећана у односу на 2015. годину (1,66 на 1,89). Међутим овај коэффициент је и даље значајно нижи од коэффицијента из 2001. године (3,31). Достигнути коэффициент солвентности ПРИ на крају посматраног периода (1,55) је знатно неповољнији у поређењу са ПП.



Предузећа у недостатку сопствених средстава продужавају рокове плаћања и тако терет финансирања пребацују на своје добављаче. Добављачи даље пребацују терет на своје добављаче и тако се покреће се тзв. спирала неликвидности, која захвата и здрава предузећа. Одлагањем плаћања обавеза проблем неликвидности се не може трајно решити, само се одлаже и погоршава. Пре или касније обавезе се морају платити.

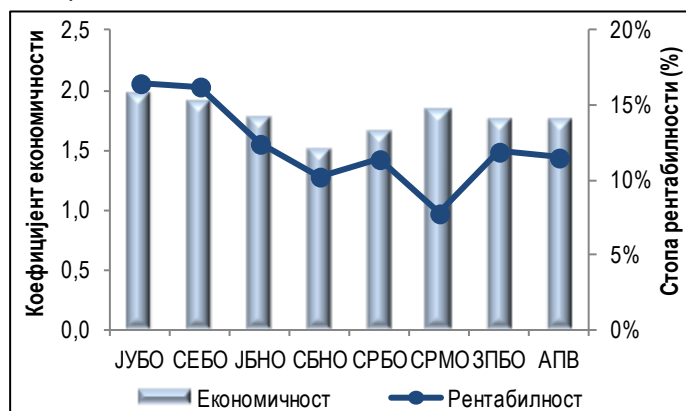
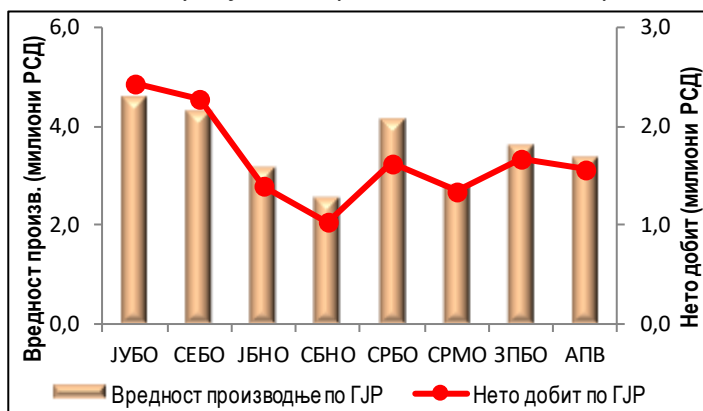
2. Резултати пословања пољопривредних газдинстава на подручју АП Војводине

Анализа резултата пословања пољопривредни газдинстава вршена је превасходно на основу података из FADN система за 2018. годину. **FADN (Farm Accountancy Data Network)** систем прикупља и обрађује рачуноводствене податке са ПГ. Заснива се на прецизно дефинисаној методологији и репрезентативном узорку газдинстава. Истраживање је рађено на основу узорка од 503 комерцијалних газдинстава са подручја АПВ, која су део јединственог узорка од 1647 газдинстава за целу РС.

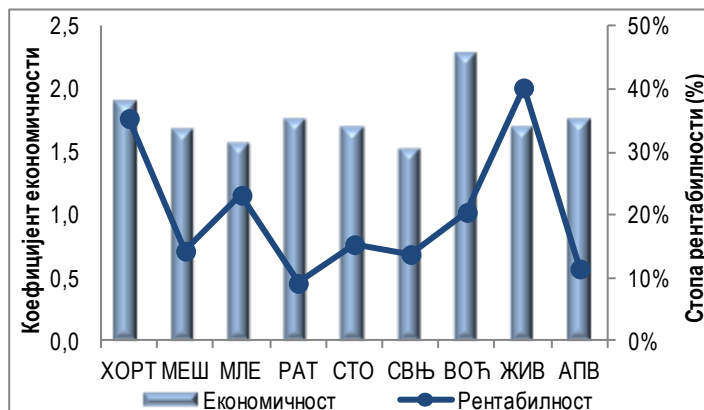
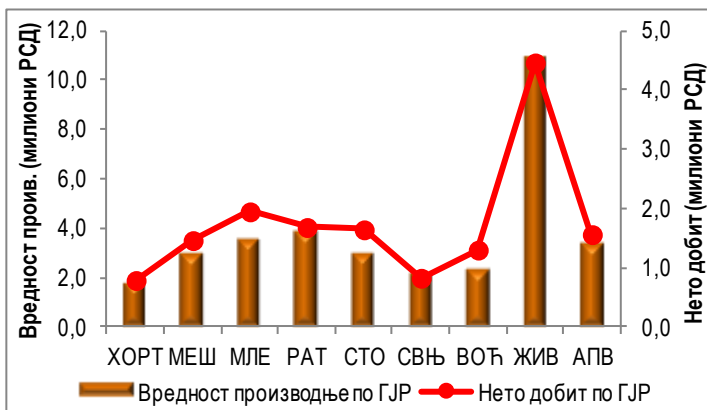
Анализа резултата пословања ПГ са АПВ

Газдинства из узорка за АП Војводину разврстана су према три критеријума (територијални, тип производње и економска величина). Потом је вршена упоредна анализа производно-економских показатеља у оквиру сваке групе, у складу са стандардном FADN методологијом (*Farm Return*). У наставку се приказује неколико интересантних показатеља за поједине критеријуме разврставања.

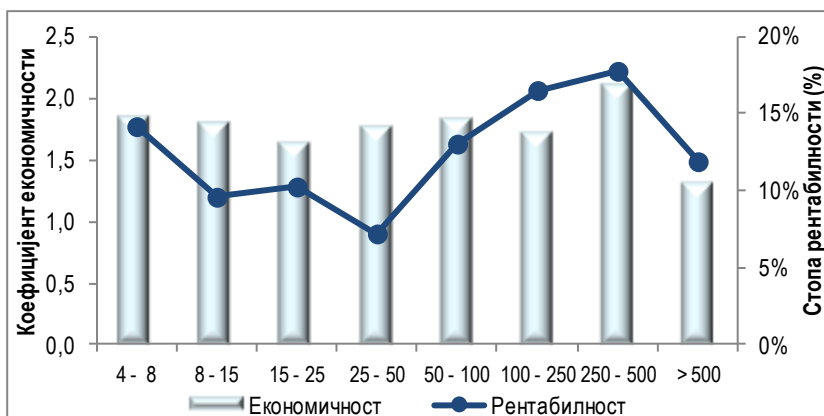
Према **територијалном критеријуму** ПГ су класификована по областима на територији АП Војводине: ЈУБО - Јужнобачка област, СЕБО - Севернобачка област, ЈБНО - Јужнобанатска област, СБНО – Северно-банатска област, СРБО - Средњобанатска област, СРМО - Сремска област и ЗПБО - Западнбачка област. Највећи нето добитак по годишњој јединици рада (еквивалент раду особе запослене са пуним радним временом; у Србији: 225 радних дана x 8h = 1.800h) остварују газдинства Јужнобачког округа у износу од 2,4 милиона РСД/ГЈР. Највећи коефицијент економичности (1,96) и стопу рентабилности (16,5%) остварују газдинства из Јужнобачке области, док су најмање ефикасна газдинства Сремске и Севернобанатске области.



Према **типу производње** ПГ су класификована у осам различитих категорија: ХОРТ – хортикултура, МЕШ - мешовита производња, МЛЕ - млечно говедарство, РАТ – ратарство, СТО – сточарство, СВЊ – свињарство, ВОЋ – воћарство, ЖИВ – живинарство. Највећу нето добит од 4,5 милиона РСД/ГЈР и стопу рентабилности од 40,2% имају газдинства која се баве живинарском производњом.



Према званичној FADN методологији газдинства су подељена у 14 класа економске величине. За потребе ове анализе сва газдинства која имају вредност производње већу од 500 хиљада евра разврстана су у једну групу, тако да има укупно осам класа (нису узете у обзир ни прве две класе од 0 до 4.000 евра, пошто не улазе у узорак). Највећи коефицијент економичности (2,1) и стопу рентабилности (17,8%) остварују газдинства економске величине 250-500 хиљада евра. Као критеријум за поређење газдинстава према економској величини узета је ефикасност пословања (економичност, рентабилност) као релевантан показатељ. Наиме, логично је да ће газдинства имати вредности апсолутних показатеља (вредност производње, нето добит, нето додатну вредност, итд.) сразмерне својој економској величини, тако да нема сврхе поредити добијене апсолутне резултате.



Оцењене производне функције на основу FADN података са ПГ АПВ

Моделирање пољопривредне производње на основу финансијских показатеља пословања, пружа могућност квантификовања узрочно последичних веза између, условно речено, инпута производње (рада, капитала и сл.) и оствареног аутпута (вредност производње). У економској литератури најчешће коришћене методе моделирања пољопривредне производње се заснивају на производним функцијама, економетријској анализи и методама математичке оптимизације.

У истраживању је посматрано 503 ПГ са територије АПВ за 2018. годину. Коришћени подаци се односе на финансијске показатеље пословања који су обухваћени FADN узорком. Циљ истраживања је оценити производну активност пољопривредне производње у Војводини применом најчешће коришћене производне функције – Коб-Дагласове функције.

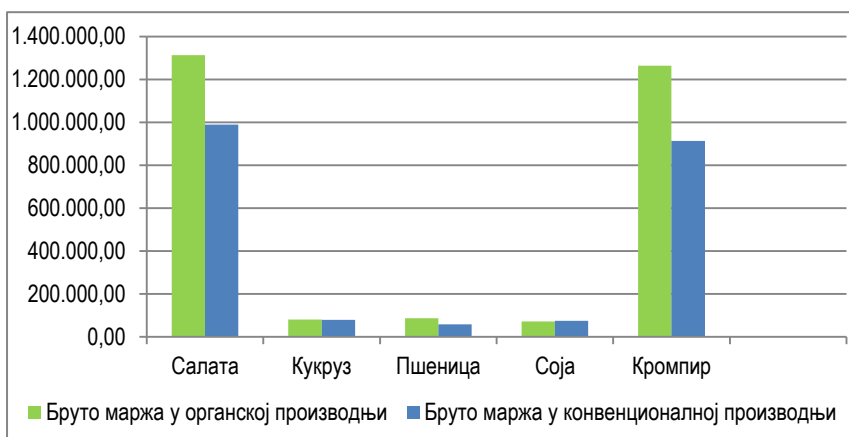
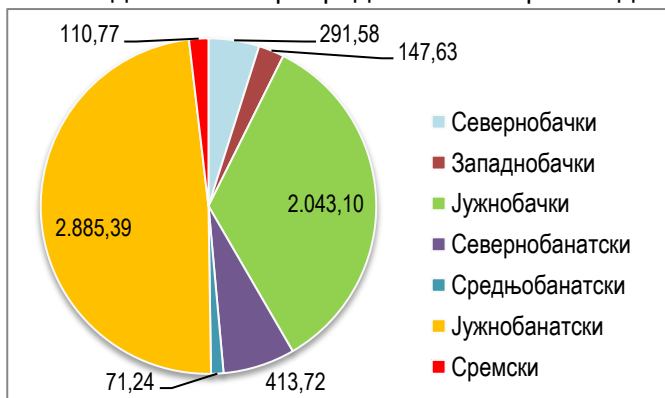
У складу са наведеним, приликом оцене Коб-Дагласове производне функције на основу FADN података, коришћене су следеће варијабле:

- SE131 – Укупна вредност производње (РСД);
- SE010– Радна снага (годишње радне јединице);
- SE436 – Укупна средства пољопривредног газдинства (РСД).

На основу добијених резултата може се извести закључак да повећање ангажоване радне снаге и уложених средстава газдинстава условљава пропорционални пораст вредности пољопривредне производње у Војводини.

3. Органска производња на подручју АП Војводине

У АП Војводини, према подацима Министарства, у 2018. години пољопривредна биљна производња се одвијала на приближно 6.000 хектара (укључена производња у органском статусу и у периоду конверзије). Од наведених површина 5.091 хектар се односи на обрадиве пољопривредне површине док је 871 хектар опредељен за ливаде и пашњаке. Највише житарица било је у Јужнобанатском округу (1.318,30 ha) а потом у Јужнобачком округу (961,90 ha). Јужнобанатски округ је у 2018. години предњачио и у производњи индустријског биља (660,46 ha) и пашњацима који су се простирали на 667,85 хектара. Поврће у органском систему производње се највише узгајало у Јужнобачком округу (42,95 ha) исто као и крмно биље (485,04 ha) и воће (45,95 ha). Лековито и ароматично биље на површини од 109,94 хектара је највише било заступљено у Севернобанатском округу.



Полуструктурираним интервјуом се дошло до података о структури трошкова и прихода у органској пољопривреди за одабране биљне културе на територији Републике Србије. У обрачуна трошкова коришћене су калкулације бруто марже, имајући у виду да су у питању индивидуална пољопривредна газдинства која не поседују детаљну евиденцију својих трошкова и

приликом управљања производњом одлуке доносе искуствено, без претходно урађених детаљнијих обрачуна. На графикону су приказани приходи односно бруто марже у органској производњи и бруто марже истих култура у конвенционалној производњи у Републици Србији.

4. Аграрни буџет АП Војводине

На нивоу АП Војводине за подстицање развоја пољопривреде и руралних подручја, у посматраном четворогодишњем периоду, издвајају се бесповратна средства за следеће намене:

- изградња система за наводњавање, противградних мрежа,
- изградња капацитета за хладњаче, сушаре и пчеларство,
- изградња пластеника,
- опремање фарми, изградња капацитета за прераду воћа, поврћа и грожђа, као и
- подршка старачким домаћинствима.

Средства опредељена за подршку пољопривреди и руралном развоју на подручју АП Војводине расподељују се на основу конкурса, а доступна су из три фонда: Гаранцијског, Покрајинског фонда за развој пољопривреде и Развојног фонда.

| Намена | Износ (у динарима) |
|---|--------------------|
| Изградња система за наводњавање | 300.000.000 |
| Изградња хладњача, сушара и објаката у пчеларству | 35.000.000 |
| Подизање противградних мрежа | 270.000.000 |
| Опремање фарми | 30.000.000 |
| Подизање капацитета за прераду воћа, поврћа и грожђа | 15.000.000 |
| Помоћ старачким домаћинствима | 110.000.000 |
| Удружења | 5.000.000 |
| Пољопривредне манифестације | 10.000.000 |
| Пошумљавање | 96.000.000 |
| Уређење каналске мреже у функцији одводњавања пољопривредног земљишта | 590.000.000 |

Почевши од 2017. године, на нивоу АП Војводине примењује се систем субвенционисања младих пољопривредника по угледу на земље Европске уније. Критеријуми за добијање ових субвенција дефинисани су у Правилнику, а основни услов је да пољопривредници припадају старосној групи до 40 година. Предност у добијању субвенција имају жене, чланови удружења, произвођачи сертифицирани за органску производњу, а надасве млади из руралних подручја који први пут оснивају сопствено пољопривредно газдинство. Очекивани дугорочни ефекти оваквог система субвенционисања пре свега се односе на побољшање старосне структуре аграрне популације, а затим и на смањење регионалних разлика у степену развијености руралних подручја.

Компаративна анализа буџетске подршке у Републици Србији и Европској унији говори у прилог да се у нашој земљи, с обзиром да је кандидат за чланство, већ примењује тзв. „CAP like“ политика. Међутим, ниво и обим субвенција које добијају пољопривредници знатно је испод европског. У циљу што ефикаснијег коришћења постојећих производних потенцијала неопходно је повећање аграрног буџета у апсолутном износу, као и обезбеђење реалних кредитних извора за финансирање текуће и инвестиционе потрошње пољопривредних газдинстава. Такође, у складу са стратешким опредељењем за остваривање одрживог развоја пољопривреде, неопходно је повећање субвенција које на директан или индиректан начин фаворизују пољопривредне произвођаче који у својој пракси поштују принципе одрживог развоја, као што је случај са земљама Европске уније.